



# Bergbaunewsletter

## 16.KW 2014

### Deutschland

Laut statistischem Landesamt wurden 2013 50.6 Mio.t Kohle, 15,2 % mehr als 2012 importiert. Der Warenwert betrug 4,1 Mrd. Euro entsprechend 82 Euro/t. Russland lieferte 12.5 Mio.t, die USA 12 Mio.t und Kolumbien 10 Mio.t. Aus Polen kamen 3.4 Mio.t. Deutschland exportierte 246.000t Kohle im Wert von 48 Mio. Euro.

### Ukraine

Wegen zu hoher Förderkosten stehen im Revier Donezk die Gesellschaften Ordschonikidseugol, Krasnomarmeijskugol und im Revier Lugansk die Gesellschaften Luganskugol und Pervomaijskugol zur Schließung an.

### Russland

Das Bergwerk Gramoteinskaja wurde von der Bergbehörde RTN wieder zur Förderung freigegeben. Ende vorigen Jahres hat der Konzern EVRAZ das Bergwerk an die britische Investmentgesellschaft Lehram Capital Investments Ltd. verkauft.

Raspadskaja hat im ersten Quartal mit 1.857.000t 18% weniger Kohle gefördert als im gleichen Vorjahreszeitraum.

### Kennzahlen des russischen Kohlenbergbaus für das Jahr 2013

Daten	2013	2012	Veränderung zu 2012%
Gesamtförderung t	352.023.000	354.562.000	99,3

- Untertage Bergwerke	101.355.000	105.665.000	95,9
- Tagebaue	250.668.000	248.897.000	100,7
<b>Kokskohle t</b>	<b>82.272.000</b>	<b>74.611.000</b>	<b>110,3</b>
<b>Aufbereitete Kohle t</b>	<b>164.393.000</b>	<b>150.952.000</b>	<b>108,9</b>
- Aufbereitungen	155.920.000	141.537.000	110,2
- Mobile Anlagen	8.473.000	9.415.000	90,0
<b>Gesamtabsatzmenge t</b>	<b>321.930.000</b>	<b>314.487.000</b>	<b>102,4</b>
- Inland t	178.864.000	182.543.000	98,0
- Export t	143.066.000	131.944.000	108,4
<b>Import t</b>	<b>29.625.000</b>	<b>31.197.000</b>	<b>95,0</b>
<b>Gesamtabsatz Inland t</b>	<b>208.489.000</b>	<b>213.740.000</b>	<b>97,5</b>
Mitarbeiter im Bergbau / Aufbereitungen / Nebenbetriebe	163.097	167.732	97,2
<b>Mitarbeiter im Steinkohlenbergbau</b>	<b>93.703</b>	<b>100.207</b>	<b>93,5</b>
- Bergwerke	49.947	55.181	90,5
- Tagebaue	43.756	45.026	97,2
<b>Durchschnittliche monatliche Produktivität je Mitarbeiter in t</b>	<b>229,4</b>	<b>212,9</b>	<b>107,8</b>
Durchschnittlicher Monatslohn Rubel / Euro	38.251 933,00	35.694 871,00	107,2
Durchschnittliche Tagesförderung aus mechanisierten Streben in t	4.392	3.963	110,8
Anzahl der Fälle mit tödlichen Verletzungen	74	54	137,0
<b>Streckenvortrieb in m</b>	<b>396.000</b>	<b>437.000</b>	<b>90,6</b>
Abraumbewegung Tagebaue in m <sup>3</sup>	149.943.700	156.062.900	96,1

## Kanada

Walter Energy stundet wegen der aktuellen Marktsituation zwei seiner Tagebaue in British Columbia. Im April stellte der Tagebau Wolverine und im Juli der Tagebau Willow Creek seine Förderung ein. Die

Aufbereitung wird weiter betrieben bis alle Rohkohlen gewaschen sind. 700 Mitarbeiter werden dadurch arbeitslos.



Wolverine



Willow Creek

Die beiden Goldproduzenten Agnico Eagles Mines und Yamana Gold haben sich zusammen getan um die Osisko Mining Corp. in einer freundlichen Übernahme zu kaufen. Die Übernahme würde 3,9 Mrd. USD kosten. Osisko betreibt den Low-Cost-Malartic Goldtagebau in der Nähe von Quebec.



### Brasilien

Die Nummer 1 der Eisenerzproduzenten, der Konzern Vale erhält von der brasilianischen National Development Bank (BNDES) einen Kredit von 2.8 Mrd. USD um den größten Erztagebau der Welt in Carajas erweitern zu können. Mit dem Geld sollen das Schienennetz und die Aufbereitung in Para auf eine jährliche Kapazität von 90 Mio.t erweitert werden. Mit dem Tagebau Serra Sul baut Vale den ersten Lastwagen freien Tagebau weltweit. Gefördert werden sollen mit automatisierten Prozessen und über Förderbänder 90 Mio. Jahrestonnen. In der Region liegen 7.2 Mrd.t Eisenerz.



### Chile

Die Compania de Acero del Pacifico (CAP), der größte Eisenerzproduzent des Landes will in diesem Jahr 650 Mio. USD investieren. Das meiste Geld geht in das Projekt Cerro Negro Norte in der Atacama Region. 2014 sollen 15 Mio.t Eisenerz und 2015 18 Mio.t exportiert werden.

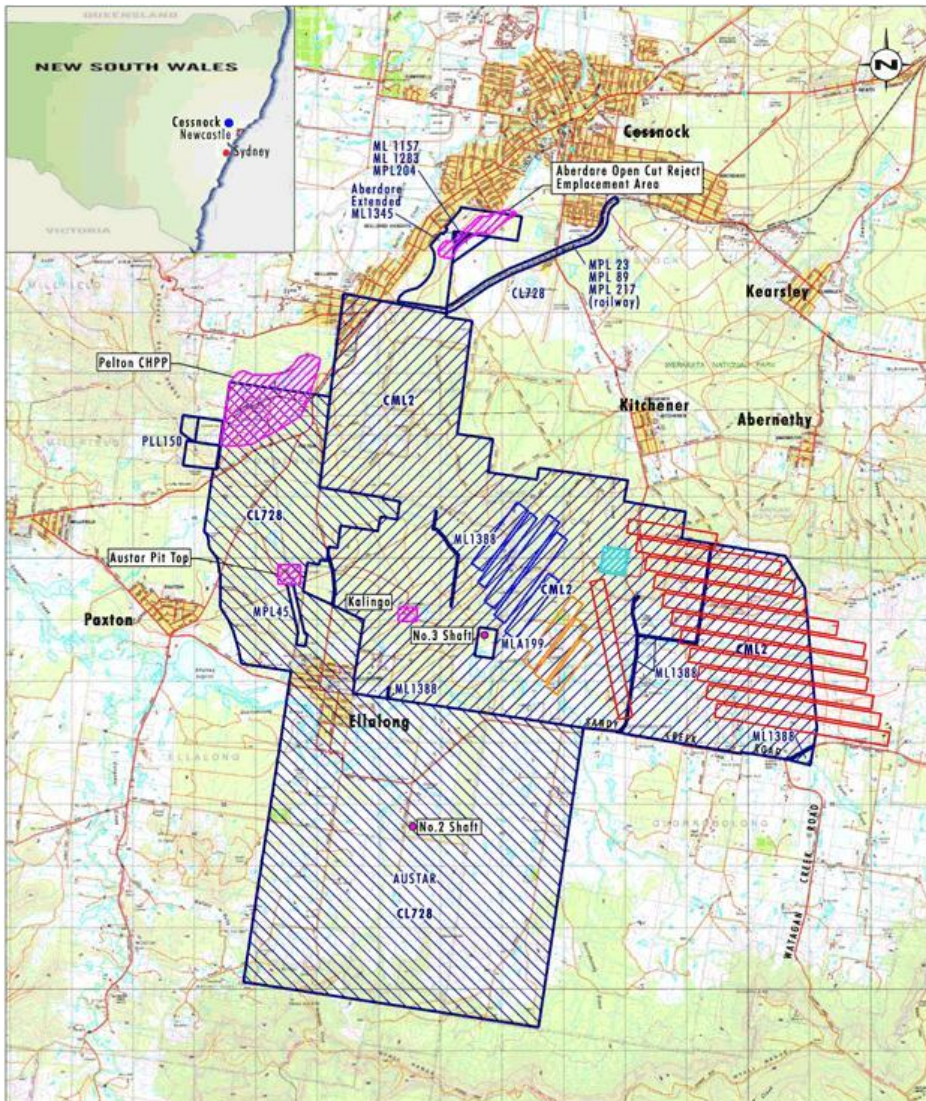


## China

Das Jahr 2013 haben die Bergwerke mit Verlusten von mehr als 5 Mrd. Euro abgeschlossen. In den ersten beiden Monaten 2014 waren es bereits mehr als 500 Mio. Euro. Der Verschuldungsgrad der 18 größten Bergbaugesellschaften stieg auf 54%, bei einem Unternehmen liegt er sogar bei 74%. Im Revier Ordos in der Inneren Mongolei ist der Verkauf von Kohle um 90% eingebrochen

## Grubenunglücke

Zwei Bergleute starben auf dem australischen Bergwerk Austar bei einem Streckenbruch. Das Bergwerk gehört der Yancoal Australia Ltd. die zur chinesischen Yanzhou Coal Mining Co. (YZC) gehört. Das Bergwerk fördert mit 400 Mann 3 Mio.t Koks-kohle jährlich. Gebaut wird mit 220m Streben auf ein 7m mächtiges Flöz im Top Coal Caving – Abziehen der Hangendkohle mit einem zweiten Förderer unter den Bruchkappen.



Bei Ausbaurbeiten im Streb wurde ein Bergmann auf dem Bergwerk Borynia-Zofiowka / Baufeld Jas-Mos tödlich verletzt.



An seinem ersten Arbeitstag erlag der Mitarbeiter einer Bergbauservicefirma auf dem Bergwerk Wieczorek einem Herzinfarkt.



Mehr als zwei Wochen nach der Überflutung des Bergwerks Xiaohaizi wurden jetzt die 22 vermissten Bergleute tot geborgen.

Glückauf

*Moritz Bittner*